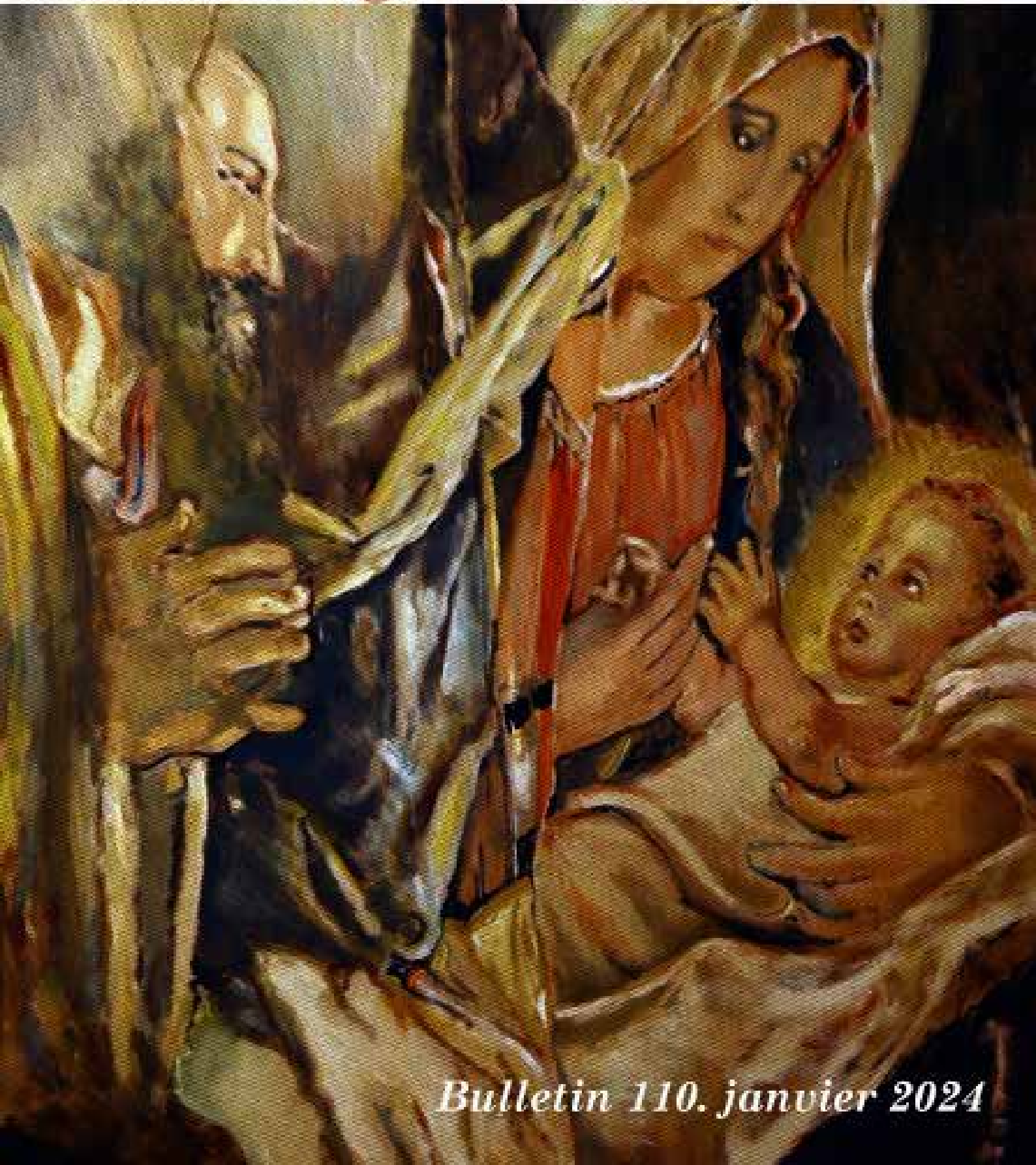


Bulletin d'information de l'Association

Dos Sant-Jaumets, per lo camin se'n anavan per òrta. Max Rouquette



*Amis des chemins de Saint Jacques
en Languedoc-Roussillon*



Bulletin 110. janvier 2024

GRANDES ET PETITES ETAPES DU PELERINAGE A COMPOSTELLE

LE CAMINO EN VILLE : BURGOS (CASTILLE ET LÉON)

A l'entrée de Brugos, notre quotidien est subitement chamboulé : le vrombissement du moteur des véhicules, des poids-lourds, des bus, le vacarme des chantiers, ces vélos et ces trottinettes qui surgissent de tout côté, ces foules d'autochtones pressés sur les trottoirs... En cet après-midi d'août, la réverbération intense du soleil sur le macadam nous aveugle et la chaleur renvoyée

par bouffées suffocantes de l'asphalte qui suinte, nous liquéfient littéralement.

Nous rêvons à notre cadre habituel perdu : celui des chemins blancs, des champs, des vergers et des vignes et des villages mais aussi de cols à franchir et des montagnes. Un environnement calme, de vastes horizons où nous puisons notre inspiration.

Nous ne sommes que sueur comme si toutes les larmes de notre corps pleuraient la nature aimée... Même notre bâton sur ces trottoirs tantôt rugueux, tantôt glissant, toujours brûlant, regrette la terre moelleuse.

Qui plus est, il faut avoir l'œil partout et notamment sur le feu rouge qui, à la traversée de rue, coupe notre élan de pèlerin, alors que notre pas d'ordinaire n'est nullement entravé. Face à ces conditions « extrêmes », nombre de pèlerins éviteraient les villes, en les contournant ou empruntent les transports en commun.

Pourtant, les pèlerins d'antan passaient par là. Certes, la ville n'était pas ce qu'elle est devenue, bien sûr.

Mais les désagréments de la ville ne sauraient faire oublier aussi ses charmes. Sitôt sortis de l'agglomération moderne, notre œil s'égaie du charme des immeubles anciens de la ville historique. Au loin, les flèches de la cathédrale qui émergent au-dessus des toits composent notre objectif.

Le balisage nous conduit vers le Paseo del Espolon sur la rive du rio Arlanzon, avec ses alignements de platanes, ses espaces verts et ses massifs floraux. Il



Burgos Cathédrale 1» photo prise depuis le plaza St Maria



Burgos Cathédrale 2» Photo prise depuis la plaza Rey San Fernando.

n'en fallait pas plus pour changer d'ambiance à l'écart de la circulation, à l'ombre d'arbres remarquables entourés de citoyens désormais moins pressés et ainsi nous réconcilier avec la ville.

Jusqu'à ce que les immeubles daignent s'écarter et que la vue s'ouvre subrepticement vers la place où surgit la cathédrale Santa Maria dans le ciel azur. C'est notre récompense ô combien méritée que nous apprécions mieux que si nous avions « échoué » ici en bus ! Mais à chacun son chemin, et nous ne regrettons pas d'avoir opté pour la noble marche du pèlerin.

Nous restons là un long moment à profiter de l'instant présent. Il n'y a pas de mot pour exprimer la beauté de la cathédrale gothique commencée en 1221 aux nombreux superlatifs : la 3^e d'Espagne pour sa grandeur après Séville et Tolède, classée au Patrimoine Mondial de l'Unesco depuis 1984, elle figure parmi les plus belles d'Europe. Nous mesurons la chance de pénétrer sous ses voûtes dans la plénitude de son cloître nous retrouvons toute notre sérénité de pèlerin.

Texte : Yves Vellas



Burgos le CID» photo prise Plaza Mayor

VIE ASSOCIATIVE

Une bonne nouvelle. Le tracé de mon : "Guide pratique et approche historique du chemin de Saint-Gilles et de Saint-Jacques de Compostelle ... par la voie des Helviens..." a été retenu comme itinéraire jacquaire.

Mais que signifie : Voie des Helviens ?



La voie des Helviens, au-dessus à droite la D 418

Une route antique.

Elle porte ce nom parce que Gratien Charvet historien et archéologue (1826 Pont-Saint-Esprit-1884 Alès) donnait aux routes antiques le nom des peuplades qui les empruntaient. En l'occurrence, les Helviens.

Elle bénéficia de grands travaux d'aménagement à l'époque romaine, entrepris par Antoninus Pius, empereur romain (138-161 après JC), originaire de Nemausus (Nîmes). Sa statue se trouve sur l'itinéraire jacquaire après les quais de La Fontaine à Nîmes.

Son nom de : " voie Antonine " lui fut donné par l'abbé Arnaud en hommage au maître de l'ouvrage lequel voulait favoriser l'essor économique de sa province natale. Cette route reliait Nemausus capitale des Volques Arécomiques à Alba Helviorum (Alba la Romaine) capitale des Helviens. Ces deux congrégations de peuplades antiques proches sur le plan commercial et spirituel l'étaient également sur le plan ethnique. Cette voie celte a joué un rôle ininterrompu entre les deux capitales. Elle est encore jalonnée entre Barjac et Alba de milliaires (bornes) tous dédiés à Aelius Hadrianus Antoninus Pius. Volques et Helviens furent soumis en même temps par l'empereur Domitius (81-

96 après JC). Quant à la route des Helviens puis voie Antonine, devenue chemin des Oules (poteries) au Moyen Age, elle a été remplacée par la D 418 parce que difficilement praticable, dès la fin de la construction du pont de Russan en 1910. La départementale lui est presque parallèle et très peu distante. De quelques mètres à peine par endroits. C'est pourquoi je l'avais retenue dans mon guide comme itinéraire jacquaire. Le principe étant de poser nos pieds dans les empreintes laissées par les marcheurs pèlerins de jadis. La partie qui a fait l'objet du débroussaillage est un authentique tronçon du chemin des Helviens que nous retrouvons au quartier de La Planette hors camp militaire des Garrigues pour arriver à la tour Magne.

Mais un autre chemin très difficile descendait sur le domaine de Campagnac occupé à partir de 996 par des moines qui y construisent un prieuré : Saint-Nicolas de Campagnac (1156). Le gué qui permettait de traverser le Gardon à ce niveau fut remplacé par le puissant pont Saint-Nicolas de Campagnac construit de 1245 à 1260 sous l'impulsion de Pons de Becmil. Plus court, plus fréquenté, doté d'un pont, ce chemin a été emprunté par König von Varch qui nous a laissé son précieux guide en 1495. Il écrit : << ... Après le pont tu dois gravir une montagne à main droite ... >>. König von Varch arrive lui aussi à la tour Magne : <<... Une tour construite audacieusement... >>. Aujourd'hui ce chemin est fermé par le barbelé du camp militaire des Garrigues. La D 979 qui l'a remplacé plus longue, plus trafiquée, sans accotement donc dangereuse contrairement à la D 418, n'avait pas été retenue comme itinéraire jacquaire dans mon guide Pont-Saint-Esprit à Saint-Gilles.

Qui étaient les Helviens ?

Les Helviens étaient les habitants de l'Helvie, un des nombreux territoires qui constituaient la Gaule, mosaïque de tribus. Il s'étendait sur le sud actuel du département Ardèche. Sa



Soutènement de la voie d'Antoninus Le Pieus (138 à 161 apr.JC)



Vestiges de la voie Antonine anciennement dallée.

capitale était Alba Helviorum (Alba La Romaine aujourd'hui). Les Helviens appartenaient à une congrégation de peuples, les Celtes qui occupaient le centre et le sud de la Gaule. Leurs limites territoriales approximatives sont les suivantes : Au nord-nord-est le fleuve Rhin fait une limite qui passe sous Tongres, va à Reims, Sens, Orléans, Angers et Redon. Au-dessus de cette ligne, les peuplades étaient les Belges. Tandis que les Aquitains occupaient l'extrême sud-ouest de la Gaule dont la limite partait approximativement de Saint-Lizier, allait vers Auch, Bazas et Bordeaux.

Et les Celtes ?

La civilisation celte proprement dite se développe à partir de 1100 av JC dans les Alpes autrichiennes. Cette congrégation de peuplades venant du centre de l'Europe migre vers l'ouest et le sud de la Gaule vers 500 av JC. Elle y trouve, en effet, des conditions de vie plus favorables la plupart des terres ayant été mises en culture par les gens du Néolithique (7000 à 3300 ans av JC). L'extension celte atteint son apogée vers 275 av JC et s'achève avec la conquête romaine par Jules César en 58

av JC. La Gaule celte, mosaïque de tribus, est alors prise en tenaille entre les Romains au sud et les Germains au nord. Elle s'efface lentement pour ne subsister qu'à travers sa langue qui se retrouve aux confins atlantiques de l'Europe : Bretagne, Pays de Galles, Ecosse et Irlande.

La voie des Helviens s'arrêtait donc à Nîmes. Pour aller à Saint-Gilles, haut lieu de pèlerinage, le marcheur pèlerin empruntait une voie encore appelée sur le cadastre ancien et actuel de la commune de Saint-Gilles : "Chemin des Poissonniers". Ce qui en dit long sur son antiquité. Il est donc toujours communal mais a été remplacé par la D42 qui lui est parallèle et très peu distante. (Voir la page 83 du livre de Pierre-Albert CLEMENT " Les Chemins à Travers les Ages"). Le chemin antique est toujours là, mis au jour par Fabrice et moi-même lors d'une sortie repérage. (Reportez-vous au bulletin de notre association n° 95 d'avril 2020). Mais envahi par la végétation sur environ 500 mètres. Pour avoir été foulé pendant des millénaires, il mérite bien l'intervention de l'association.



Calvaire sur le col à Castel Viel, voie Antonine, Sainte-Anastazie. Calvaire sur le col à Castel Viel, voie Antonine, Sainte-Anastazie.



Vestiges de la voie dallée d'Antonin à Sainte-Anastazie ravagée par le déluge de 2014.

Bibliographie : Gratien CHARVET, Voies galo-romaines chez les Volques-Arécomiques. Pierre-Albert CLEMENT.

Les Chemins à Travers Les Ages. Historia n° 890 février 2021, " La France des 100 tribus gauloises ".

Les Celtes en Europe, Maurice MEULEAU 2018.
Réinventer les Celtes, Katherine GRUEL et Olivier BUCHSENSCHUTZ 2019 Les Celtes, la Gaule celtique, étude critique, Lucien de VALROGER 2010.

Martine PIQUET.

VIE DE L'ASSOCIATION

-16 Septembre 2023 à Nîmes

Nous avons tenu un Conseil d'Administration suivi de la première Commission Chemin entre ces deux moments, les membres se sont retrouvés à midi pour un moment de partage.



08 Novembre 2023 à Lattes

Cette réunion a été un peu spéciale. En effet nous avons accueilli, outre une quinzaine de participant(e)s, Mme Albine MARET, hypno thérapeute, pour un diaporama - aperçu de son chemin d'Arles jusqu'à Santiago et Fisterra. Pour l'occasion, la paroisse de St Bernard de Lattes nous a hébergés dans une grande salle avec vidéoprojecteur et écran. Merci à elle. Mme Maret a partagé son vécu sur le chemin et son projet d'accompagnement de femmes seules sur une portion du chemin d'Arles.



Chers adhérents

En cette nouvelle année qui s'annonce, nous vous souhaitons une merveilleuse aventure sur les chemins de Compostelle, comme dans votre vie. Que chaque pas vous rapproche de la sérénité et de la découverte intérieure. Que la magie des rencontres et des paysages vous inspirent et vous guident vers de nouveaux horizons. Que cette année soit empreinte de moments forts, de partages et de fraternité. Bonne année 2024, que vos pèlerinages soient remplis de joie et d'accomplissement !

Guy Mattéo

